



Ebyen... Ou vle Bay Bondye? Gid Lidè a

SERI ANSÈYMAN DISIP JÈN KWAYAN AN




Ebyen... Ou vle Bay Bondye? Gid Lidè a

Lekriti: "Se pou chak moun bay jan yo te deside nan kè yo,
san yo pa regrèt anyen, san moun pa fòse yo,
paske Bondye renmen moun ki bay ak kè kontan"
(2 Korentyen 9: 7, VJ).


Objektif: Objektif Gid Lidè sa a se pou ba ou resous debaz yo pou
timoun yo sou jesyon pa mwayen itilizasyon ti liv,
Ebyen.. ou vle bay Bondye?

Lis Resous yo


- Feyè elèv ak gid lidè a
- Bib la

 Pawòl Lafwa yo se
Pawòl ki ede ou nan lavi
kreyen ou. Yo se konsèp
relijyon ki enpòtan pou
timoun yo. Pawòl sa yo
mete aksan sou lè w'ap sèvi
avèk logotip pawòl Lafwa
yo. Jwenn definisyon
"administratè" ak
"administrasyon" nan paj 2
nan feyè elèv la.

Kisa jesyon an ye?

Jesyon  an se fason nou pran swen tout bagay ke Bondye te ban nou
yo. Bondye te ban nou anpil bagay.

Bondye te ban nou yo anpil. Li te ban nou lavi. Li te ban fanmi nou kòm
papa ak manman, Grann ak gran papa ak lòt moun ankò ki pran swen
nou. Bondye te ban nou yon gwo mond pou nou viv ak zanmi pou
pataje li.

Jesyon an soti nan mo kanbiz (administratè). Yon bon administratè 
se yon moun ki fè yon bon travay nan pran swen yon bagay. Si nou vle
yon bon administratè pou Bondye, nou dwe pran swen tout bagay
Bondye te ban nou yo. Sa gen ladann lajan nou, zanmi nou ak fanmi,
don nou yo avèk talan yo, avèk mond nou an. Fondamantalman nou
reponns ak gwo don ke Bondye te ban nou yo, se lè nou retounen yo ba
li.

Anmezi w'ap aprann sou jesyon, sonje ke tout sa nou genyen se yon
kado ki soti nan Bondye. Bondye kontan lè nou pran swen bagay sa yo
epi retounen yo ba li kòm rezilta.

Poutèt sa, ansèyman sou jesyon pral kouvri anpil zòn diferan. Sa a byen
bon, paske li fè nou sonje anpil bagay sa yo Bondye te ban nou.
Sepandan, li ka fè konsèp ansèyman sa a difisil. Ann imajine nou ke
pwoblèm santral la se atid nou se pran swen bagay sa yo epi retounen
yo bay Bondye. Kòm vèsè prensipal nou an fè nou sonje, "Bondye
renmen moun ki bay ak kè kontan" (2 Korentyen 9: 7).

Nòt:

Leson an

Entwodiksyon

Enprime mo jesyon sou yon tablo makè oswa yon fèy nan yon tablo afich. Di yo konsa, Jesyon an se kijan nou pran swen tout bagay ke Bondye ba nou. Di yo konsa, Jesyon an soti nan mo kanbiz (administratè)". Yon administratè se yon moun k'ap pran swen yon bagay.

Di yo konsa, Nonmen yon moun k'ap pran swen yon bagay.

- Yon paran pran swen timoun yo.
- Yon kiltivatè pran swen sòl la.
- Yon ofisye polis pran swen pèp la epi ba li sekirite.
- Yon doktè pran swen moun ki malad.

Di yo konsa, Bondye ban nou anpil bagay. Èske nou ka site yon bagay Bondye ban nou? (Lavi. Fanmi ak zanmi yo. Talan ak kapasite yo. Mond nou an.)

Bon administratè yo

Paj 2-3 nan *Ebyen... Ou vle Bay Bondye?*

Si ou pa t' fè sa anvan, distribye kopi *Ebyen... ou vle Bay Bondye?* bay chak timoun.

Revizyon paj 2. Gade nan paj 3 epi diskite sou bagay sa yo ke Bondye ban nou. Chak atik gen lide ladan pou diskisyon ak aprantisaj.

Chwazi aktivite sa a yo ki gen pou wè pi byen ak sitiyasyon ou ak gwoup la.

1-Bondye ban nou lavi.

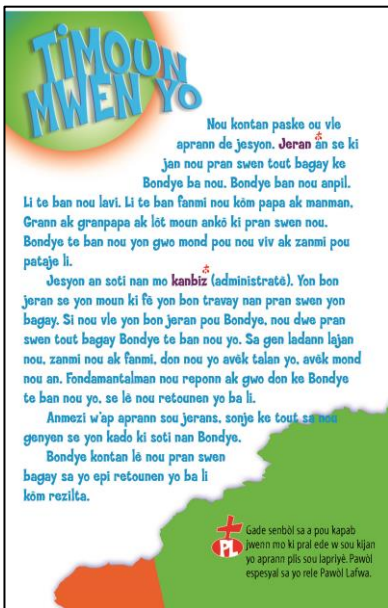
Chak jou nou viv se yon kado ki soti nan Bondye.

Aktivite 1: Kite timoun yo ede w' fè yon lis bagay ki fè lavi espesyal.

Aktivite 2: Fè timoun yo koupe foto nan jounal ki moutre bagay ki fè lavi espesyal. Kole foto sa yo nan yon tablo afich epi plake yo nan chanm ou. Mande pou yon volontè lapriyè epi di Bondye mèsi pou lavi li ban nou.

2-Bondye ban nou talan ak kapasite.

Chak nan nou gen kapasite pou nou fè yon bagay byen tankou chante, trase, jwe espò, fè bèl nòt nan lekòl, oswa menm fè moun santi yo byen lè li di kèk bagay.



Kouman yo itilize

gid sa a:

Leson sa yo kapab bay youn pa youn, oswa pou yon klas. Gid sa a prepare pou ede moun k'ap anseye / antrene yon klas disip, men w' ka adapte si leson yo t'ap anseye youn pa youn.

Prepare w' nan fè lekti materyèl yo sigjere yo ak enfòmasyon ki nan entwodiksyon an. Konplete ti liv, Ebyen... ou vle bay Bondye ? Anvan w' anseye timoun yo li. Sa ap ede w' prepare w' pou kesyon ki kapab sòlve pandan sesyon klas la. Kreye yon anviwònman ki ouvè. Kite timoun yo poze nenpòt kesyon yo ka genyen. Si w' vle koupe li, anseye paj 2-4 nan premye sesyon an, paj 5-6 nan dezyèm sesyon an, epi fini avèk paj 7-8 nan twazyèm sesyon an. Pran plezi. Ou fè pati de yon evènman esprityèl enpòtan nan lavi timoun yo nan klas ou a.

Enprime dènye sesyon an (lide pou paran yo) nan dènye paj la. Voye sa a lakay apre sesyon an.

Aktivite 1: Mande timoun yo di yon bagay yo fè byen. Pale sou kijan talan sa yo, se kado ki soti nan Bondye.

Aktivite 2: Planifye yon festival talan pou moutre talan timoun yo nan gwoup ou a. Ankouraje timoun yo pou yo kreyatif sou fason yo kapab moutre talan yo.

3-Bondye ban nou fanmi ak zanmi yo.

Bondye ba nou fanmi ak zanmi yo ki renmen ak pran swen nou.

Aktivite 1: Ofri founiti pou timoun yo sèvi epi fè yon kat apresyasyon pou yon manm fanmi oswa yon zanmi.

Aktivite 2: Bay chak timoun yon fèy papye ak yon plim oswa kreyon. Fè yo fè yon lis non tout moun yo konnen (fanmi ak zanmi) nan twa minit.

4-Bondye ban nou yon bèl mond.

Bondye ba nou yon mond bèl avèk animal yo, pye bwa, mòn yo, ak rivyè.

Aktivite 1: Fè yon vwayaj toukout andeyò de bilding ou an nan yon jaden. Pale sou tout bèl bagay Bondye te kreye. Si sa pa posib, enprime epi moutre foto ki soti sou entènèt oswa moutre yon videyo lanati ke timoun yo ka'p fè timoun yo rejwi.

Aktivite 2: Fè yon ekspozisyon ki reprezante mond Bondye te kreye a. Fè timoun yo pote atik tankou wòch, baton, dlo, fèy, ak yon plim zwazo.

5-Bondye ban nou bagay enteresan.

Bondye ban nou bagay siplemantè tou! Bagay sa yo tankou jwèt senp, rad, ak jwèt videyo.

Aktivite 1: Pale sou bagay enteresan timoun yo genyen. Fè yon lis de chak jwèt senp oswa jwèt videyo timoun pi renmen.

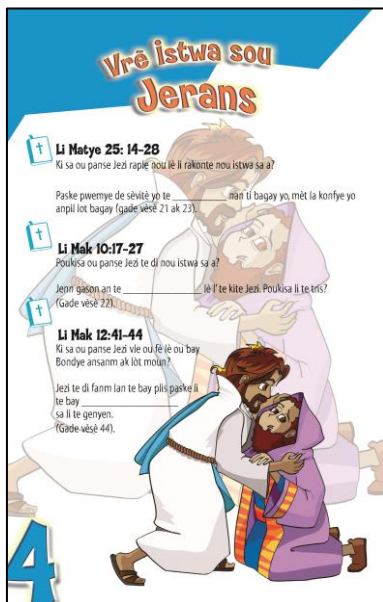
Aktivite 2: Fè yon demonstrasyon epi di yo konsa. Mande timoun yo pote yon jwèt yo pi renmen an (oswa atik) epi moutre gwoup la li. Pataje yon bagay ou genyen ak timoun yo.

6-Bondye ban nou kapasite pou nou touche lajan.

Bondye ba nou kapasite pou nou travay ak touche lajan pou nou achte bagay. Menm si timoun yo pa gen travay regilye, Bondye bay granmoun yo kapasite pou yo travay ak pran swen fanmi yo. Pafwa, paran yo bay timoun yo lajan kòm yon kado oswa pou yo fè travay nan kay la.

Aktivite 1: Pote kèk lajan jwèt. Bay yon "salè" pou divès kalite travay tankou ranje chèz, distribiye papye, oswa pote yon Bib. "Peye" timoun yo pou travay yo fè yo.

Aktivite 2: Diskite sou divès kalite fason nou jwenn lajan. (Alokasyon; kèk travay; kado) Mande, Ki kèk bagay ou pral fè ak lajan ou genyen an?



Bay Bib la:

Men kèk vèsè pou ede ou pandan w ap etidye responsablite. Pataje pasaj sa yo ak timoun yo ak fanmi yo. Defi yo pou li pasaj sa yo ansanm.

1 Wa 17: 7-24

Pwovèb 3:9

Pwovèb 17:17

Eklezyas 3:1

Malachi 3:8

Matye 10:8

Matye 25: 14-28

Mak 10: 17-27

Mak 12: 41-44

Lik 6:38

Women 12:8

1 Korentyen 12: 4-6

2 Korentyen 9:7

Efezyen 2:10

Filipyen 4: 12-14

Bib la ak Bay

Paj 4 nan *Ebyen... ou vle Bay Bondye?*

Di yo konsa, Bib la gen anpil istwa ak vèsè sou bay ak jesyon. Se pou nou koumanse revize vèsè prensipal nou an ansanm.

Revize vèsè prensipal la - 2 Korentyen 9: 7 (VJ) - ak timoun yo.

Enprime vèsè a sou tablo afich, mete l' nan sal ou a pandan sesyon sa a. Sèvi ak vèsè sa a kòm yon rapèl ke bay nou pou Bondye dwe soti nan lanmou nou gen pou Li.

Si ou pa fè li konsa, bay chak timoun yon kopi ti liv la, Ebyen ... ou vle Bay Bondye? Asire w' ke Bib yo disponib pou li istwa yo. Fè yo sèvi ak paj 4 la pou sesyon sa a.

Sèvitè fidèl yo (Li Matye 25:14-28)

Eksplike ke yon talan nan tan biblik yo se te yon kantite lajan. Youn talan se apeprè mil dola. Mande, Ki kantite lajan nonm sa a te bay premye sèvitè a? (Senk talan egal \$ 5,000.) Ki kantite li te bay dezyèm sèvitè a? (De talan egal \$ 2,000.) Ki kantite li te bay twazyèm sèvitè a? (Yon talan egal \$ 1,000.) Mande, Ki sa ou panse Jezi te raple nou a lè Li te rakonte istwa sa a? (Pou nou pran swen bagay Li ban nou yo.)

Diskite sou fason timoun yo ta ka pran swen lajan sa a si li te ba yo li. (Mete lajan an nan yon bank pou touche enterè yo. Envesti nan yon biznis tou nèt.)

Fè timoun yo konplete fraz ki nan paj 4 nan ti liv la.

(Paske de premye sèvitè yo te fidèl ak kèk bagay, mèt la mete yo responsab anpil bagay.)

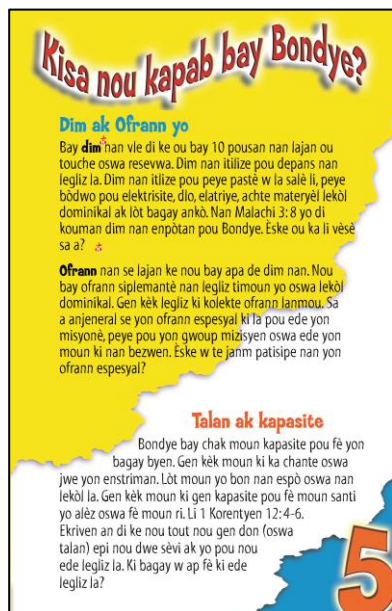
Aktivite volontè: Sèvi ak yon kantite lajan tankou senk oswa dis dola pou achte limonad oswa kèk lòt manje oswa ti bagay pou goute. Mete yon limonad nan yon plas ki an sekirite, zòn piblik epi vann limonad la. Bay lajan an depatman timoun yo oswa yon ofrann pou misyon yo. Pale sou fason envesti yon ti lajan kapab ogmante plis lajan. Diskite sou fason ke timoun ta ka ranmase lajan pou pwojè espesyal.

Jèn gason Rich la (Li Mak 10: 17-27)

Mande, Poukisa ou panse Jezi te rakonte istwa sa a? Jèn gason an te tris lè li kite Jezi. Poukisa li te tris? (Fè timoun yo ranpli espas vid ki nan paj 4.)

Mande, Kijan sa ta difisil pou w' ta vann tout jwèt senp ou ak jwèt videyo w' yo avèk tout sa w' genyen epi, separe lajan an bay pòv yo? Poukisa ou panse Jezi te mande nonm nan vann tout bagay li yo? (Jezi te konnen ke nonm sa a te renmen lajan li yo plis pase li te renmen Bondye.) Eksplike yo ke Bondye vle nou renmen Li plis pase nenpòt lòt bagay - menm jwèt videyo nou pi renmen an!

Nòt:



Kisa nou kapab bay Bondye?

Dim ak Ofrann yo

Bay **dim** nan vle di ke ou bay 10 pousan nan lajan ou touche oswa resevwa. Dim nan itilize pou depans nan legliz la. Dim nan itilize pou peye pastè w la salè li, peye bòdwo pou elektrisite, dlo, elatriye, achte materyèl lekòl dominikal ak lòt bagay ankò. Nan Malachi 3: 8 yo di kouman dim nan enpòtan pou Bondye. Èske ou ka li vèsè sa a? ✝

Ofrann nan se lajan ke nou bay apa de dim nan. Nou bay ofrann siplemantè nan legliz timoun yo oswa lekòl dominikal. Gen kèk legliz ki kolekte ofrann lanmou. Sa a anjeneral se yon ofrann espesyal ki la pou ede yon misyonè, peye pou yon gwoup mizsyen oswa ede yon moun ki nan bezwen. Èske w te janm patisipe nan yon ofrann espesyal?

Talan ak kapasite

Bondye bay chak moun kapasite pou fè yon bagay byen. Gen kèk moun ki ka chante oswa jwe yon enstriman. Lòt moun yo bon nan espò oswa nan lekòl la. Gen kèk moun ki gen kapasite pou fè moun santi yo alèz oswa fè moun ri. Li 1 Korèntyen 12: 4-6. Ekriven an di ke nou tout nou gen don (oswa talan) epi nou dwe sèvi ak yo pou nou ede legliz la. Ki bagay w ap fè ki ede legliz la?

5

Aktivite volontè: Mande timoun yo pou yo fè kado yon atik (jwèt senp, jwèt videyo, ekipman espò) ki nan bon kondisyon. (Diskite sou sa ak paran yo anvan.) Jwenn ansanm epi netwaye atik yo. Travay ansanm pou nou jwenn yon fanmi oswa gwoup timoun ki vle fè kado atik yo tou. Sa ka gen ladan li yon sant kominote pou timoun oswa yonabri pou timoun yo.

Ofrann vèv la (Li Mak 12: 41-44)

Mande, Kisa nou panse Jezi vle nou fè lè ou bay Bondye ak lòt moun? Poukisa Jezi te di vèv la te bay plis pase moun rich ki te bay anpil yo? (Paske li te bay tout bagay li te genyen. Moun rich yo te bay anpil, men se pa t' tout sa yo te genyen..) Fè timoun yo ranpli espas vid ki nan paj 4: Jezi te di fanm vèv la te bay plis paske li te bay tout bagay oswa tout sa li te genyen.

Fè timoun yo sonje vèsè prensipal la. Di yo konsa, Bondye ap chèche moun ki bay paske yo renmen Li. Li pa fè anyen si nou bay anpil oswa yon ti kras, depi nou bay sa Bondye vle pou nou bay.

Aktivite volontè: Pale timoun yo de yon ofrann espesyal ki gen pou fèt byento nan kongregasyon lokal ou a. Mande timoun yo pou yo lapriyè sou sa Bondye vle yo bay nan ofrann sa. Pale sou fason yo kapab jwenn lajan pou yo bay. (Fè kèk travay pou lajan. Bay yon pati nan sa w genyen.) Voye yon nòt bay paran w' yo sou ofrann espesyal sa a. Ankouraje paran yo ede pitit yo lapriyè sou ofrann lan. Mande paran yo ede timoun yo panse sou fason pou yo ranmase lajan pou ofrann sa.


Kisa nou kapab Bay Bondye?

Paj 5 ak 6 nan *Ebyen... ou vle Bay Bondye?*

Si ou pa t' deja fè sa, bay chak timoun kopi yo a nan Ebyen... ou vle Bay Bondye? Fè timoun yo al gade nan paj 5 ak 6 pou sesyon sa a (oswa pèsyon leson an).

Di yo konsa, Gen anpil fason pou bay Bondye. Se pifò moun ki panse ak lajan lè nou pale de bay. Sepandan, nou ka bay Bondye nan plizyè fason. Fè timoun fè yon lis fason moun kapab bay Bondye.

Dim ak Ofrann

Di yo konsa, Bay yon dim  vle di bay dis pousan nan lajan ou touche oswa resevwa. Gade nan paj 5 ti liv la epi mande nan kisa yo itilize dim nan? (Pou ede yon legliz. Pou peye pastè ou yon salè, peye gaz ak bòdwo elektrik, achte liv pou Lekòldidiman, ak lòt bagay ankò.)

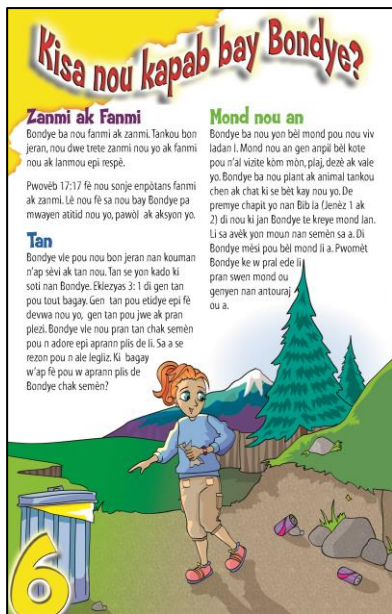
Li Malaki 3: 8. Mande, Kisa Bondye di sou dim? (Lè nou pa bay dim nou, se tankou vòlò oswa volè zafè Bondye.)


Nòt:



Pawòl Lafwa yo se Pawòl ki ede ou nan lavi kretyèn ou. Yo se konsèp relijyon ki enpòtan pou timoun yo. Pawòl sa yo mete aksan sou lè w'ap sèvi avèk logotip pawòl Lafwa yo.

Gade definisyon “ladim” ak “ofrann” nan paj 5 feyè elèv la.



Di yo konsa, ofrann  yo se lajan nou bay anplis de dim nan.

Dekri diferan kalite ofrann ki diskite nan paj 5 lan.

Aktivite 1 volontè: Mande pastè ou a si timoun yo ka sèvi kòm manm akèy pandan yon sèvis regilye.

Aktivite 2 volontè: Pote divès kalite lajan jwèt (oswa itilize lajan reyèl). Sèvi ak sa yo pou w ede timoun konprann kijan pou yo kalkile dis pousan.

Talan ak kapasite yo

Di yo konsa, Bondye bay tout moun kapasite pou yo fè yon bagay byen. Mande timoun yo kisa yo fè byen. Mete kapasite espò menm jan avèk karakteristik pèsonalite ak don tankou fè moun santi yo byen oswa sèvi kòm yon bon zanmi.

Li 1 Korentyen 12: 4-6. Di yo konsa, ekriyen an di ke nou tout gen don (oswa talan) epi ke nou ta dwe sèvi ak yo pou ede legliz la.

Mande: Ki bagay ou fè ki itil legliz la?

Aktivite volontè: Mande pastè ou la pou li kite timoun yo sèvi ak talan yo nan yon sèvis legliz la. Sa yo kapab gen ladan yo chante, jwe yon enstriman, Li Bib la, prezante yon dram toukout, akeyi moun nan sèvis la, oswa lapriye.

Zanmi ak Fanmi (tounen ti liv la nan paj 6)

Di yo konsa, Bondye ban nou zanmi ak fanmi. Tankou bon administratè, nou ta dwe trete zanmi nou yo ak manm fanmi ak lanmou epi respè.

Li Pwovèb 17:17. Di yo konsa, Vèsè sa a fè nou sonje ke zanmi ak fanmi kanpe bò kote nou nan tout tan. Lè nou fè sa nou bay Bondye atravè konpòtman nou, pawòl, ak aksyon yo.

Aktivite volontè: Kite timoun yo planifye yon fèt oswa aktivite pou fanmi ak zanmi. Pandan fèt la di envite yo kijan yo espesyal pou timoun yo. Fè chak timoun pataje apresyasyon yo avèk zanmi /fanmi yo.

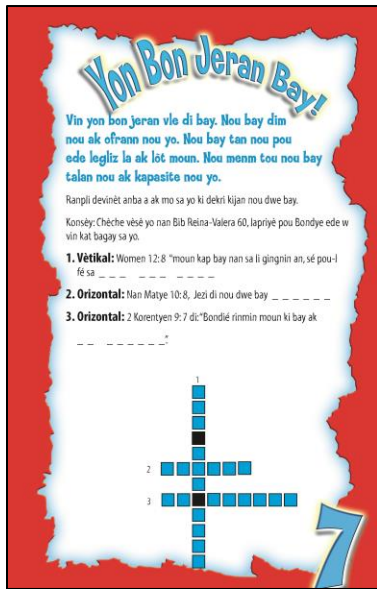
Tan

Di yo konsa, Bondye vle pou nou vin bon jeran nan fason nou pase tan nou. Tan an se yon kado soti nan God. Li Eklezyas 3: 1. Vèsè sa a di ke gen yon tan pou chak bagay. Diskite sou fason nou pase tan nou. Mande: Nan ki bon fason nou pase tan nou? Nan ki move fason nou pase tan nou?

Aktivite volontè: Fè timoun yo swiv kijan yo pase tan yo pou yon semèn. Mande pou chak timoun pote orè yo epi diskite sou fason diferan yo chak te pase tan yo. Asire ou ke ou fè menm bagay la! Pale sou kijan nou kapab onore Bondye ak tan nou.

Remak: si sa posib, fè timoun yo swiv tan yo anvan sesyon an. Sa a pral pèmèt ou diskite sou orè yo pandan sesyon sa a.

Nòt:



Mond nou an

Di yo konsa, Bondye ban nou yon bèl mond pou nou viv ladan li. Mande, Ki bagay ou pi renmen nan mond lan? Fè yon lis de tout bagay sa yo bon Bondye te kreye. Li epi make vèsè soti nan Jenèz 1 ak 2. Mande timoun yo pou yo site non bagay Bondye te kreye yo. Pale sou ki fason nou kapab pran swen bagay sa yo. Lapriyè epi di Bondye mèsi pou bèl kreyasyon li a.

Aktivite volontè: Ede timoun yo planifye yon pwojè espesyal pou pran swen mond yo a. Sa kapab genyen ladan li ranmase fatra nan yon pak ki tou pre oswa alantou pwopriyete legliz, mete yon bwat poubèl nan legliz la pou papye oswa bwat aliminyòm (fè timoun yo dekore ti bwat la), oswa plante yon jaden alantou legliz la.

Yon Bon administratè Bay!

Paj 7 nan *Ebyen... ou vle Bay Bondye?*

Pran kèk minit pou w' revize enfòmasyon ki anvan epi pèmèt timoun yo poze nenpòt kesyon yo ka genyen sou jesyon. Sa a ta kapab yon bon moman pou w' envite yon pastè vini avèk ou epi reponn kesyon yo.

Fè timoun yo ranpli devinèt kwaze ki nan paj 7 ti liv la. Mande pou volontè yo pataje repons yo.

Repons yo:

1. Anba: SAN GAD DÈYÈ
2. Kwazman: GRATIS
3. Kwazman: AK KÈ KONTAN

Kouman Mwen Kapab vin yon Bon administratè?

Paj 8 nan *Ebyen... ou vle Bay Bondye?*

Fè timoun yo tounen paj 8 nan tiliv la, Ebyen... ou vle bay Bondye? Fè yo fè yon lis talan yo. Mande pou volontè yo pataje repons yo a. Fè yon lis talan ou yo epi pataje yo avèk timoun yo. Fè timoun yo konplete sesyon ki sou lajan ak dim nan.

(Opsyon: Fè timoun yo fè sesyon sa a lakay avèk paran yo.)

Fè timoun yo fè lis fason yo kapab pran swen mond lan.

Diskite sou repons yo. Mande, Ki lòt fason ou kapab vin yon bon administratè avèk zanmi ak fanmi ou? Avèk kò ou ak lespri ou? Si sa posib, planifye ansanm yon sèl bagay nou pral fè kòm yon gwoup pou nou bay Bondye.

Di vèsè a prensipal ansanm ki nan 2 Korentyen 9: 7. Enprime vèsè sa a nan yon kat pou chak timoun epi voye lakay. Mete fen nan sesyon an ak lapriyè. Lapriyè pou ke Bondye ede w' ak timoun yo vin moun k'ap bay ak kè kontan. Di Bondye mèsi pou tout bon bagay Li te bay lòm.



Ebyen... Ou vle Bay Bondye? Lide pou paran yo

SERI ANSEYMAN DISIP JÈN KWAYAN AN



Ebyen... Ou vle Bay Bondye? Lide pou paran yo

Lekriti: "Se pou chak moun bay jan yo te deside nan kè yo,
san yo pa regrèt anyen, san moun pa fòse yo,
paske Bondye renmen moun ki bay ak kè kontan"
(2 Korentyen 9: 7, VJ).

Objektif: Objektif Gid pou Paran yo sa a se pou ba ou resous
debaz yo pou timoun yo sou jesyon pa mwayen itilizasyon ti liv,
Ebyen ... ou vle bay Bondye?

Chè Paran,

Pitit ou a te aprann sou jesyon ak bay Bondye. Men kèk lide k'ap ede ou ranfòse konsèp bay ak kè kontan.

- Memorize vèsè prensipal la (2 Korentyen 9: 7) kòm yon fanmi. Timoun yo te aprann vèsè sa a nan Bib Vèsyon Jerizalèm nan.
- Li nan ti liv la ak pitit ou a, Ebyen... ou vle Bay Bondye?
- Ede pitit ou an konprann enpòtans ki genyen nan bay dim ak ofrann. Chèche anvlòp ofran pou itilize.
- Bay dim ak ofrann di anpil pou timoun yo ki pa resevwa yon salè. Pale ak pitit ou an sou fason li ka touche lajan.
- Ede pitit ou a konprann talan ak kapasite li.
- Bay lwanj sensè. Ankouraje pitit ou a itilize talan oswa kapasite sa yo pou ede lòt moun ak sèvi legliz la.
- Fè fanmi w' travay sou yon pwojè pou pran swen anviwònman an. Koumanse ranmase. Ranmase fatra nan yon pak lokal yo. Plante yon jaden epi pran swen li. Plante yon pye bwa.
- Travay sou yon tablo orè pou fanmi yo. Pale sou fason ou pase tan w' chak jou. Site kèk bon fason ou pase tan ou? Bay kèk fason ou ka pi byen sèvi ak tan ou?
- Travay ansanm kòm yon fanmi pou ranmase lajan pou yon pwojè misyon espesyal.
- Sèvi ansanm kòm yon fanmi pou yonabri oswa kantin.
- Ale nan etajè gadmanje ou epi kolekte manje pou yon kantin.
- Sijere lòt fason ou ak fanmi ou kapab bay Bondye epi bay lòt moun.

Yon Pawòl pou Paran yo

Kòm paran, nou gen responsablite pou nou antrene timoun nou yo nan lafwa kretyen an. Pafwa, li ka sanble pi fasil pou ret tann legliz la oswa kèk lòt antite pou ba yo direksyon espirityèl, men finalman nou reyalize se nou ki responsab. Pati ki pi bon an sè ke Bondye beni efò nou yo epi li bay opòtinite pou nou ede timoun nou yo grandi pi pre li.

Nan Egzòd 12: 25-27, Bondye te enstwi Izrayelit yo pou yo anseye pitit yo siyifikasyon tout sa yo te wè. Li te di yo pou yo selebre gwo jou fèt yo, sakrifis, ak selebrasyon espesyal yo, epi li te bay enstriksyon sou kouman pou yo anseye timoun yo siyifikasyon yo. Eksplikasyon sa a yo te pran plas nan tout kou nòmal nan jounen an.

Ou gen opòtinite pou w' fè zanmi ak Bondye nan devlopman espirityèl pitit ou yo. Entèraksyon chak jou ou yo ap sèvi kòm yon opòtinite pou w' pataje leson lafwa avèk pitit ou. Kesyon pitit ou a pral louvri opòtinite pou w' pataje sou lanmou Bondye a, pwòp eksperyans ou a gras Li, epi ki jan Bondye pwomèt pou l' travay nan lavi pitit ou a.

Li kapab enèvan pou w' panse ak responsablite a. Li kapab parèt tankou yon travay trè difisil, men pa enkyete w'; pwomès Bondye.